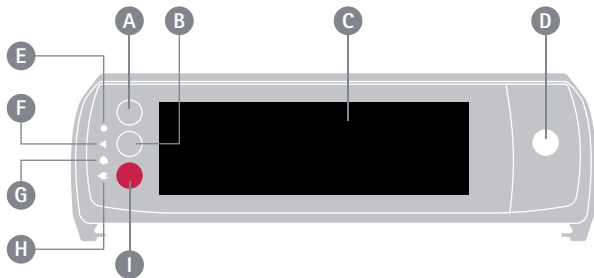


Space^{plus} Infusomat[®]

Hurtigguide



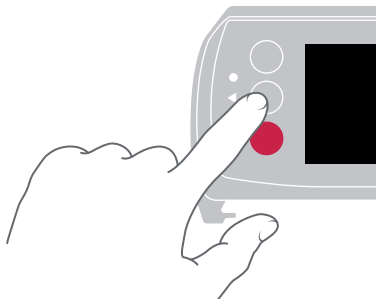
B | BRAUN
SHARING EXPERTISE



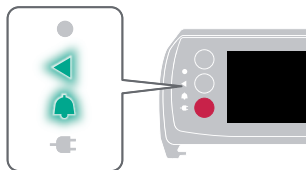
- | | |
|-------------------------------|------------------------------------|
| A Hjem-knapp | F LED for pågående infusjon |
| B På/Av-knapp | G LED for alarm |
| C Touch-skjerm | H LED for tilkoblet strøm |
| D Knapp for å åpne dør | I STOPP-knapp |
| E Lyssensor | |

Slå på pumpen

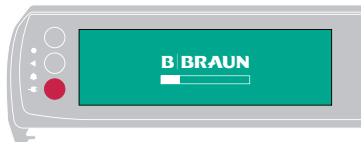
1. Trykk på På/Av-knappen



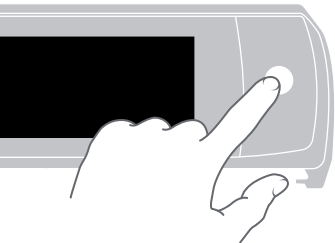
2. Symbolene skal lyse



3. Skjermen slår seg på, og selvtest gjennomføres

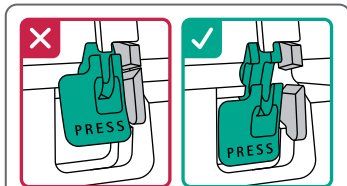


Sett inn infusjonssett

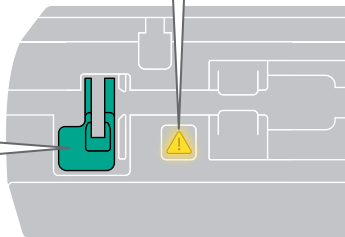
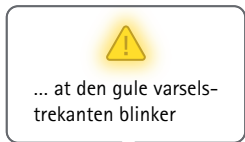


1. Trykk på åpne dør, og dra ned skjermen

2. Før infusjonssettet settes inn, kontroller at ...

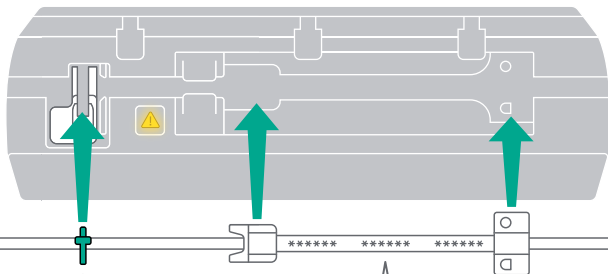


... den grønne free-flow sperren er trykket ned

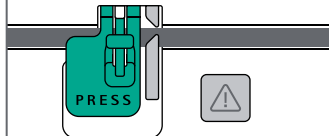


Sett inn infusjonssett

3. Sett inn infusjonssettet



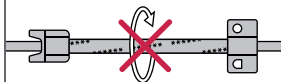
Sett inn settets hvite eller grønne klemme i free-flow sperrens spor, og trykk den inn



Når klemmen er satt riktig inn slutter det gule triangelet å blinke

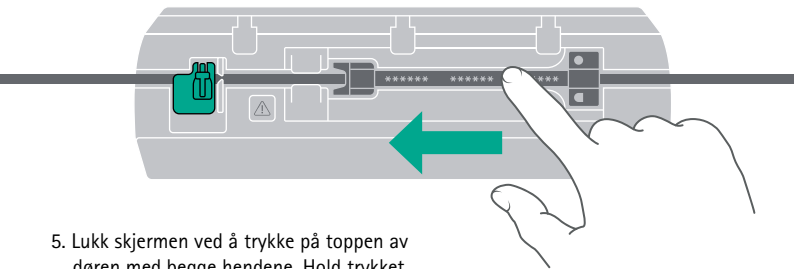
⚠ OBSERVER

Se til at settet ikke er vridd!

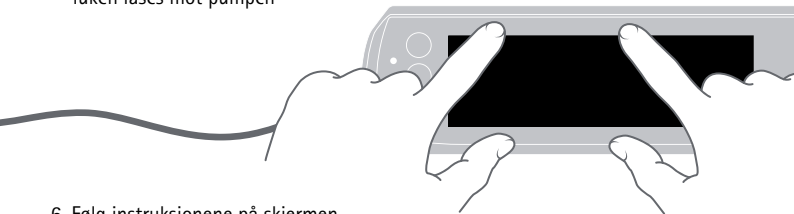


Sett inn infusjonssettet

4. For å være sikker på at infusjonssettet sitter riktig.
La fingeren gli over silikonsegmentet



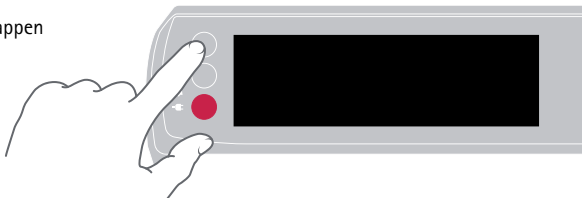
5. Lukk skjermen ved å trykke på toppen av døren med begge hendene. Hold trykket til du hører, og kjenner at den motoriserte luken låses mot pumpen



6. Følg instruksjonene på skjermen

Starte en infusjon

1. Trykk på **Hjem**-knappen



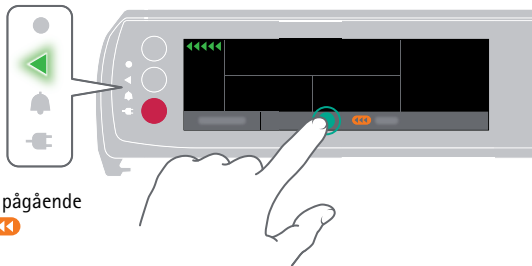
2. Trykk på **Ny Infusjon**




3. Følg instruksjonene på skjermen

OBSERVER

Bolus kan kun gis under pågående infusjon!



1. Bytt til skjermbilde for pågående infusjon og trykk på 
2. Velg bolus-type



Forprogrammert bolus

- Bolus gis etter at mengde og tid er angitt

Manuell bolus

- Bolus gis ved å trykke, og holde knappen inne



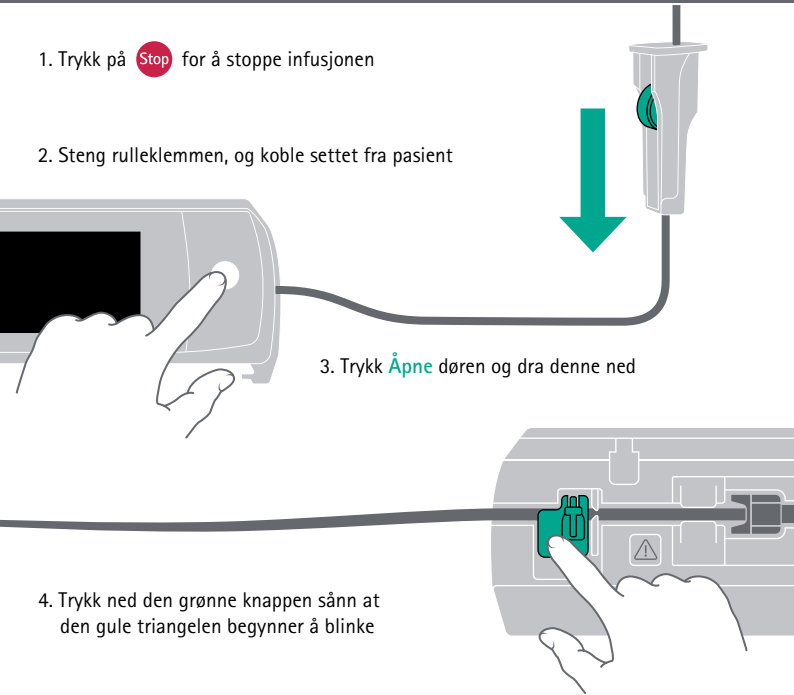
Bytte av sett

1. Trykk på **Stop** for å stoppe infusjonen

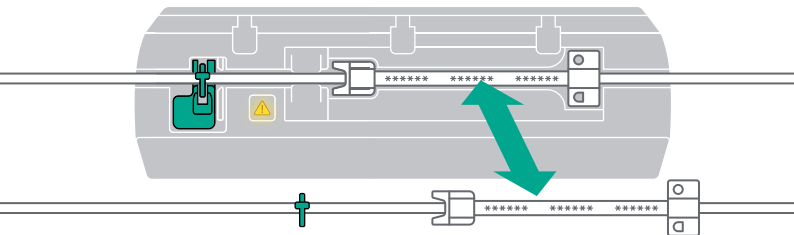
2. Steng rulleklemmen, og koble settet fra pasient

3. Trykk **Åpne** døren og dra denne ned

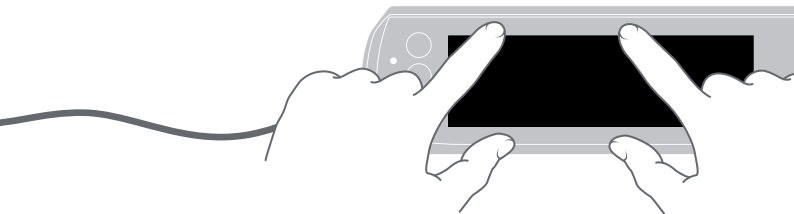
4. Trykk ned den grønne knappen sånn at den gule triangelen begynner å blinke



5. Bytt settet med et nytt, og følg tidligere instruksjoner for bytte av sett



6. Steng døren ved å trykke bestemt med begge hender til du kjenner den motoriserte luken låses mot pumpen

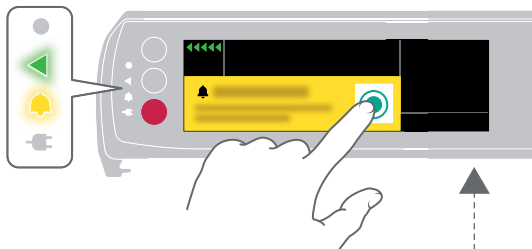



7. Følg instruksjonene på skjermen

Pre-Alarm

OBSERVER

Infusjonen stopper ikke ved en Pre-Alarm



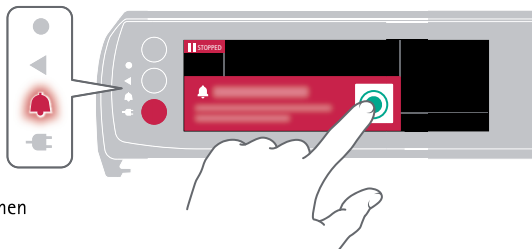
1. Slå av alarmen ved å trykke på 
2. Pre-Alarm vises fortsatt i sidefeltet på skjermen




Pre-Alarmen repeteres automatisk

OBSERVER

Ved driftsalarm stopper infusjonen



1. Slå av, og bekreft alarmen ved å trykke på 

2. Informasjon om driftsalarmen vises fortsatt i sidefeltet

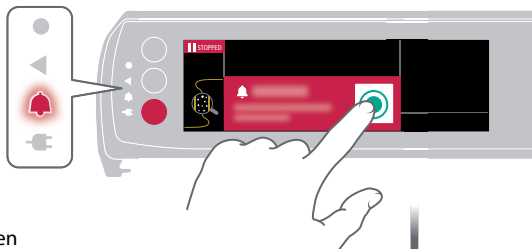



Finn, og løs problemet
➤ fortsett infusjonen

Luftalarm

OBSERVER

Infusjonen stopper ved luftalarm



1. Mute og bekreft alarmen ved å trykke på 

2. Steng rulleklemmen og koble pasient fra settet



3. Åpne rulleklemmen og velg en av følgende metoder

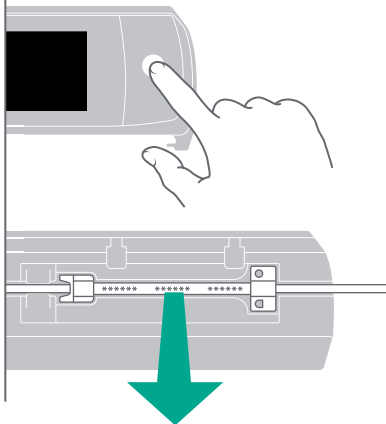
Automatisk Priming

- Bruk pumpens integrerte priming-funksjon



Manuell priming

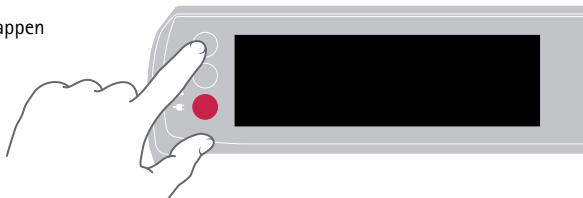
- Åpne døren ta ut settet, og prime/fyll settet manuelt



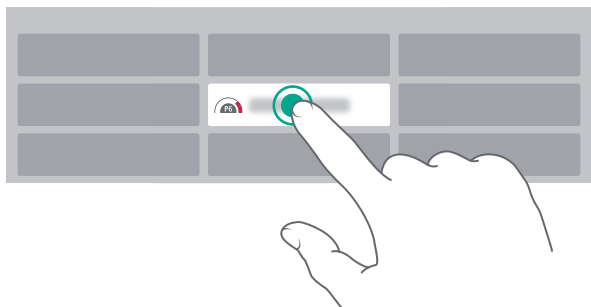
4. Fortsett infusjonen

Endre mottryknivå

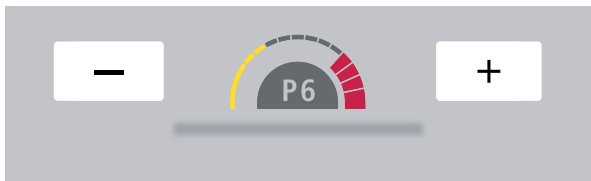
1. Trykk på **Hjem**-knappen



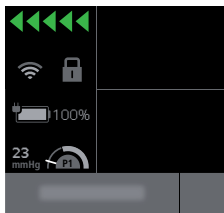
2. Velg **mottrykknivå**



3. Mottrykknivå-innstilling



4. Innstilt mottrykknivå vises i skjermbildet (under infusjon)

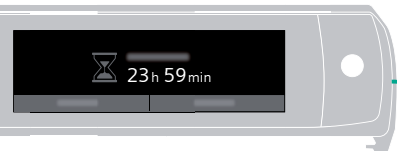
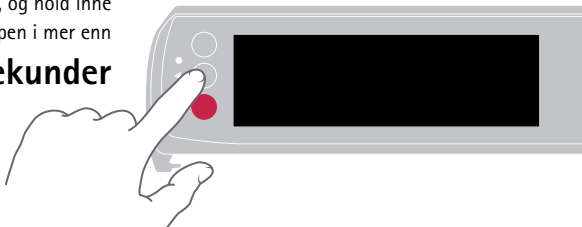


Den hvite manometerviseren viser mottrykket/ arbeidstrykket for pågående infusjon, og det grå feltet viser det innstilte mottrykknivået. Når viseren når det grå feltet, trigges mottrykksalarmen. Et lavt innstilt trykknivå gir et større grått felt, og alarmen kommer raskere.

Slå av pumpen

Trykk, og hold inne
Av/På-knappen i mer enn

2 sekunder



Med infusjonssettet i pumpen

► Pumpen går i Standby



Med infusjonssettet tatt
ut av pumpen

► Pumpen slås av

GB Scan datamatrix and find the Instruction for Use via the article number 8719050

DE Scanne den QR-Code und finde die Gebrauchsanweisung unter der Artikelnummer 8719050

CZ Naskenujte QR kód a vyhledejte Návod k použití prostřednictvím katalogového čísla 8719050

DK Scan QR-koden og find instruktionsmanualen for artikelnummer 8719050

ES Escanee el código QR e introduzca la referencia 8719050 para localizar sus Instrucciones de Uso

FI Skanna QR-koodi ja etsi käyttöohje tuotenumeroista 8719050

FR Scannez le QR code et recherchez la notice d'utilisation via le code article 8719050

HU Olvassa be a QR-kódot, majd a használati utasítást a 8719050 cikkszámom találja meg

IT Scansiona il QR-code e accedi alle Istruzioni per l'Uso tramite il codice articolo 8719050

LT Nuskanuokite QR kodą ir rasite produkto, kurio ref. kodas yra 8719050 vartotojo instrukciją

LV Skenējiet QR kodu un atrodiēt lietošanas instrukciju, norādot artikula numuru 8719050

NL Scan QR-code en vind de gebruiksaanwijzing via artikelnummer 8719050

PL Zeskanuj QR-code i znajdź instrukcję obsługi pod numerem artykułu 8719050

PT Faça a leitura do código QR-code para aceder às instruções de utilização relativas ao código de artigo 8719050

RO Scanați codul QR pentru Instrucțiunile de utilizare ale articolului 8719050

RS Skenirajte QR-kod kako bi došli do Uputstva za korišćenje za artikal broj 8719050

SE Skanna streckoden och hitta bruksanvisningen via artikelnummer 8719050

SI Skenirajte QR-kodo in poiščite navodilo za uporabo preko številke izdelka 8719050

SK Naskenujte QR kód a vyhleďajte Návod na použitie prostredníctvom katalógového čísla 8719050

